

# INFORMATIONS SEMESTRIELLES

Lettre n°22  
Juin 2012

## LE MESSAGE DES GÉRANTS

Chers actionnaires,

L'activité du 1er semestre 2012 a été conforme à nos attentes grâce au dynamisme des échanges mondiaux (hors Europe), et au succès du développement des activités de vente et trading d'actifs au côté de la location.

Dans notre division conteneurs maritimes, le chiffre d'affaires augmente de 35 % grâce à une augmentation des ventes de matériels, notamment auprès d'investisseurs (+25 % à dollar constant). L'activité locative est en hausse de 10 % (+2 % à dollar constant) grâce à une augmentation de la flotte sous gestion de 8,5 % par rapport à fin 2011 et malgré une légère baisse des taux d'utilisation et des tarifs journaliers par rapport au 1er semestre 2011. Le taux d'utilisation s'élève à plus de 96 % à fin juin 2012.

La division constructions modulaires voit son chiffre d'affaires augmenter de 20 % grâce aux ventes réalisées. Le chiffre d'affaires locatif reste stable. La situation est contrastée en fonction des pays où le Groupe est situé, les effets de l'augmentation de la flotte étant en partie effacés par des taux d'utilisation et tarifs journaliers stable ou en baisse. Les ventes de constructions modulaires sont très bien orientées depuis le début d'année, en hausse de 105 %.

Le chiffre d'affaires de la division barges fluviales progresse de 10 % par rapport à juin 2011. Le chiffre d'affaires locatif continue de reculer sous l'effet de l'arrêt de prestations de transport et du repositionnement vers la location. La division a cédé des actifs fluviaux en Europe et aux États-Unis afin d'optimiser sa rentabilité et d'investir sur de nouveaux contrats.

Enfin, le chiffre d'affaires de la division wagons de fret est en hausse de 11 % par rapport au 1er semestre 2011. Malgré la faiblesse du marché européen (entraînant la baisse du taux d'utilisation et des tarifs locatifs), le chiffre d'affaires locatif est en hausse de 7 % compte tenu des investissements sélectifs sur certains types de wagons. La division a réalisé des ventes de matériels d'occasion au 1er semestre 2012.

Nous sommes confiants dans notre stratégie de développement du groupe et nous confirmons nos objectifs de croissance de chiffre d'affaires supérieure à celle de 2011 (+11 %) et de hausse de la rentabilité sur l'exercice en cours. Le Groupe est cependant prudent compte tenu des risques persistants en Europe.



Raphaël et Fabrice WALEWSKI

## MARCHÉ - ACTIVITÉS

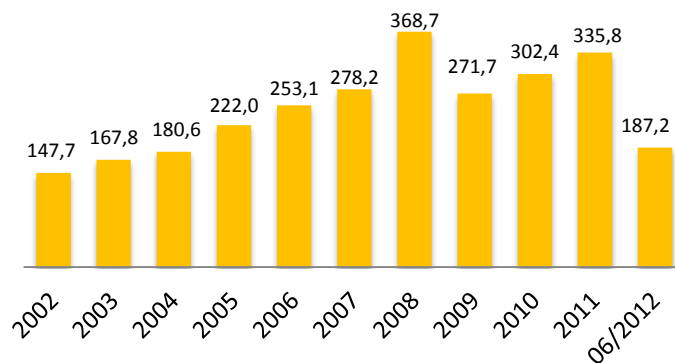


**TOUAX est un Groupe mondial de services aux entreprises, spécialisé dans la location et la vente de matériels mobiles et standardisés**, détenus en propre ou exploités pour le compte d'investisseurs. Le Groupe développe son activité dans 4 types de produits :

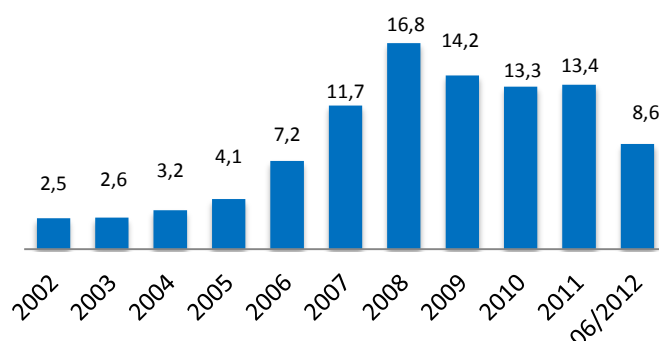
- **les conteneurs maritimes**, leader en Europe, 9<sup>ème</sup> mondial,
- **les constructions modulaires**, 2<sup>ème</sup> loueur en Europe continentale,
- **les barges fluviales**, leader en Europe et en Amérique du Sud (vrac sec),
- **les wagons de fret**, 2<sup>ème</sup> loueur européen de wagons intermodaux.

Le Groupe gère plus d'1,55 milliard d'euros de matériels au 30 juin 2012 contre près d'1,5 milliard d'euros au 31 décembre 2011.

### ÉVOLUTION DU CHIFFRE D'AFFAIRES EN M€



### ÉVOLUTION DU RÉSULTAT NET CONSOLIDÉ (M€)



# Données Financières

## CHIFFRES CLÉS

(en millions d'euros - IFRS)

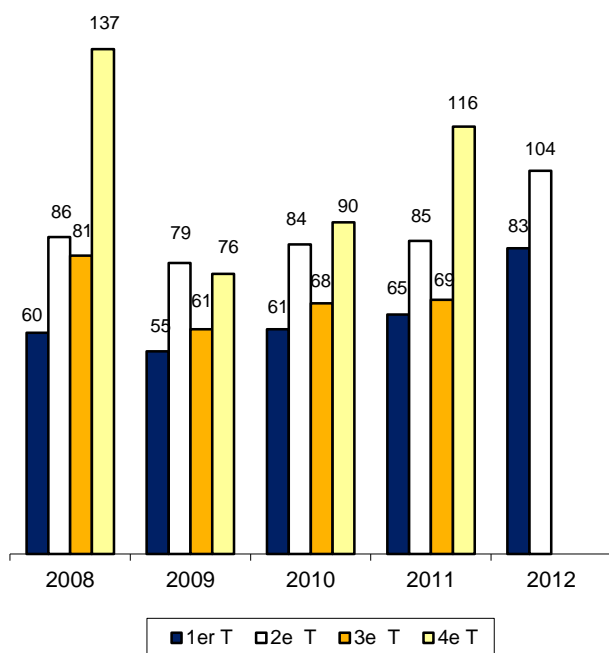
	30.06.2012	31.12.2011	31.12.2010	31.12.2009	31.12.2008
Chiffre d'affaires total	187,24	335,81	302,39	271,70	368,70
dont chiffre d'affaires locatif	107,32	221,42	207,78	194,93	205,50
EBITDA après distribution	34,99	57,75	53,76	48,98	53,54
Résultat opérationnel courant	19,17	31,48	29,97	28,30	37,45
Résultat courant avant impôt	10,62	17,08	17,28	18,40	20,33
Résultat net part du groupe	8,64	13,43	13,28	14,19	16,84
Effectif	673	700	667	665	724
Actifs corporels bruts	596,43	474,49	425,92	394,74	322,47
Capitaux propres (y compris minoritaires)	173,32	146,32	140,20	128,95	102,43
Endettement financier net*	384,66	319,79	292,65	301,76	262,1
Total Bilan	729,26	606,60	568,37	562,02	501,54

\* L'endettement net correspond à l'endettement brut diminué des disponibilités

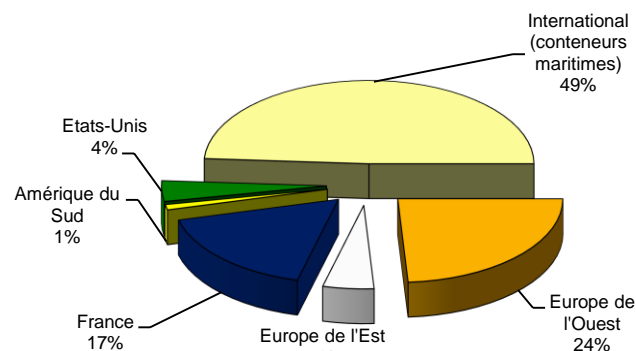
## ÉVOLUTION DES FLOTTES

(en quantité)	En propriété			En gestion			TOTAL		
	06.2012	2011	2010	06.2012	2011	2010	06.2012	2011	2010
Conteneurs maritimes (Equivalent 20')	64 750	32 533	36 766	471 376	461 830	444 993	536 126	494 363	481 759
Constructions modulaires (nbre d'unités)	44 674	43 652	37 154	5 035	5 412	8 830	49 709	49 064	45 984
Barges fluviales (nbre d'unités)	135	155	153	12	17	24	147	172	177
Wagons de fret (nbre de plateformes)	4 316	2 492	2 513	4 715	6 214	5 718	9 031	8 706	8 231

## ÉVOLUTION DU CHIFFRE D'AFFAIRES TRIMESTRIEL en M€

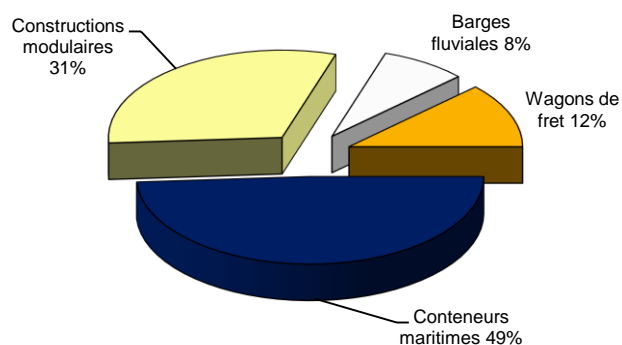


## CHIFFRE D'AFFAIRES PAR ZONE GÉOGRAPHIQUE au 30 juin 2012



Les secteurs géographiques correspondent à l'implantation des sociétés du Groupe à l'exception de l'activité conteneurs maritimes qui reflète la localisation des actifs par nature internationale.

## CHIFFRE D'AFFAIRES PAR ACTIVITÉ 30 juin 2012



# TOUAX aujourd'hui et demain

## REVENUS PAR NATURE D'ACTIVITÉ

(en milliers d'euros)	06.2012	06.2011	variation en %
CA locatif et prestations de services	107 322	105 985	1,3%
Vente de matériels	79 913	44 114	81,2%
<b>TOTAL</b>	<b>187 235</b>	<b>150 099</b>	<b>24,7%</b>

## REVENUS PAR SECTEUR D'ACTIVITÉ

(en milliers d'euros)	06.2012	06.2011	variation en %
Conteneurs maritimes	91 956	67 915	35,4%
Constructions modulaires	57 794	48 265	19,7%
Barges fluviales	15 842	14 434	9,8%
Wagons et divers	21 644	19 485	11,1%
<b>TOTAL</b>	<b>187 236</b>	<b>150 099</b>	<b>24,7%</b>

Le chiffre d'affaires du 1er semestre 2012 progresse de 24,7 % par rapport à celui du 1er semestre 2011 (+20,1 % à devises constantes).

La hausse du chiffre d'affaires locatif (+1,3 %) s'explique principalement par les succès commerciaux qui permettent la croissance de la flotte gérée de 6 %, et par un effet de change favorable sur les activités en dollars.

Le chiffre d'affaires ventes du 1er semestre 2012 augmente de 81,2 %, chaque division développant ses activités de vente et trading de matériels auprès de ses clients en complément des activités de location.

L'EBITDA après distribution aux investisseurs progresse de 29 % à 35 millions d'euros par rapport au 30 juin 2011. Le résultat opérationnel courant s'élève à 19,2 millions d'euros au 30 juin 2012 en hausse de 34 %. Le résultat net s'établit à 8,6 millions d'euros en progression de 51 %

## PERSPECTIVES 2012

**Conteneurs maritimes :** Les taux d'utilisation devraient rester élevés et cette tendance devrait se confirmer jusqu'à la fin de l'année, les clients préférant louer plutôt qu'acheter des conteneurs. Touax a également constaté une forte demande des compagnies maritimes pour des opérations de sale and lease back. Malgré un ralentissement de la croissance mondiale, le Groupe est protégé par des contrats long terme, dont la proportion atteint 82 %. Par ailleurs, les prévisions de croissance du transport de conteneurs atteignent 6 % en 2012 et 8 % pour 2013, d'après Clarkson Research (juillet 2012).

**Constructions modulaires :** L'activité locative montre des signes de ralentissement en Europe. Cependant l'activité de vente devrait continuer de progresser dans la majorité des pays où le Groupe est présent grâce au dynamisme des collectivités et des industriels, toujours en demande de bâtiments modulaires à usage temporaire ou définitif à moindre coût par rapport à la construction traditionnelle.

Par ailleurs, le Groupe a pris le contrôle en juillet 2012 du leader marocain de la construction modulaire (SACMI), lui ouvrant des perspectives de développement au Maroc et en Afrique. Touax va continuer à se renforcer dans la location et la vente de constructions modulaires en cohérence avec les activités du Groupe.

**Barges Fluviales :** L'activité locative reste relativement bien orientée. De nouvelles barges destinées à la location ont été commandées pour le marché sud-américain avec des livraisons prévues au second semestre 2012. Le Groupe étudie de nouvelles perspectives de développement en Amérique du Sud.

**Wagons de Fret :** Le Groupe n'anticipe pas d'amélioration à court terme des échanges économiques européens et baisse ses investissements sur la zone privilégiant la relocation des matériels existants. Le marché américain confirme une bonne reprise avec le transport de sable pour exploiter le gaz de schiste, et le Groupe étudie un développement sur l'Asie.

## PETIT HISTORIQUE

### Historiquement, une activité de transport fluvial

1853	Début de l'activité de transport fluvial sur la Seine
1898	Création de TOUAX, issu de la fusion avec un autre acteur majeur
1906	Cotation à la Bourse de Paris

### Une diversification réussie dans 3 secteurs d'activité

1955	Premiers investissements dans l'activité Wagons de Fret
1973	Lancement de l'activité Constructions Modulaires
1985	Acquisition de la société Gold Container Corporation, conteneurs maritimes

### Accélération du développement du Groupe depuis 15 ans

1995	Démarrage de la gestion de matériels pour le compte d'investisseurs
1998	Gestion conjointe du Groupe par Fabrice & Raphaël Walewski
2005	Chiffre d'affaires supérieur à 200 millions d'euros
2006	Centenaire de cotation boursière avec une distribution de dividende sans discontinuité
2007	TOUAX devient fabricant de constructions modulaires au travers de deux usines
2008	Franchissement du seuil de 1 milliard d'actifs gérés par le Groupe
2008	Intégration de l'indice SBF 250
2011	Chiffre d'affaires supérieur à 300 millions d'euros pendant 2 années consécutives

## ACTUALITÉS

### Communiqué de presse du 20 février 2012

TOUAX RAIL est une des premières sociétés en Europe à obtenir la certification « Entité en Charge de la Maintenance (ECM) ».

### Communiqué de presse du 17 avril 2012

TOUAX Global Container Solutions, la division Conteneurs Maritimes de TOUAX, annonce avoir finalisé une opération de *sale and leaseback* avec la compagnie maritime japonaise Kawasaki Kisen Kaisha Ltd (K Line), pour environ 11 000 conteneurs (TEU).

### Communiqué de presse du 19 juillet 2012

TOUAX et son partenaire financier ADP I (fonds spécialisé dans les investissements en Afrique et conseillé par DPI), annoncent avoir pris une participation majoritaire de 90 % dans le leader marocain de la construction modulaire, la société SACMI ainsi qu'une participation de 100 % dans RAMCO, société de location d'unités modulaires affiliée à SACMI.

# Côté Bourse

## EXERCICE 30 JUIN 2012

Code Reuter	TETR.PA
Code ISIN	FR0000033003
Indices	CAC Small, CAC Mid & Small
Nombre de titres	5 728 634
Cours le 30 juin 2012	22,20 €
Extrêmes 1er semestre 2012	25,98€ - 20€
Evolution du cours 1er semestre 2012	2%
Echanges journaliers moyens 1er semestre 2012	2 635
Capitalisation boursière au 30 juin 2012	127 M€
Capitaux propres au 30 juin 2012	176,3M€
PER au 30 juin 2012	7,35
Dividende 2011 par action	1,00 €
Rendement global au 30 juin 2012	4,50%

Données par action (en €)	06.2012	2011	2010	2009
Résultat net par action*	1,51	2,35	2,33	2,73
Cours + haut	25,98	32,99	29,49	24,94
Cours + bas	20,00	19,60	17,13	14,45

\* 2009 : nombre moyen pondéré d'actions ordinaires : 5 198 689

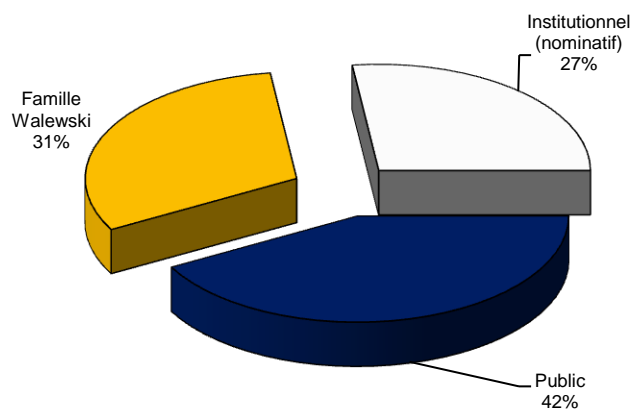
\* 2010 : nombre moyen pondéré d'actions ordinaires : 5 692 861

\* 2011 : nombre moyen pondéré d'actions ordinaires : 5 713 220

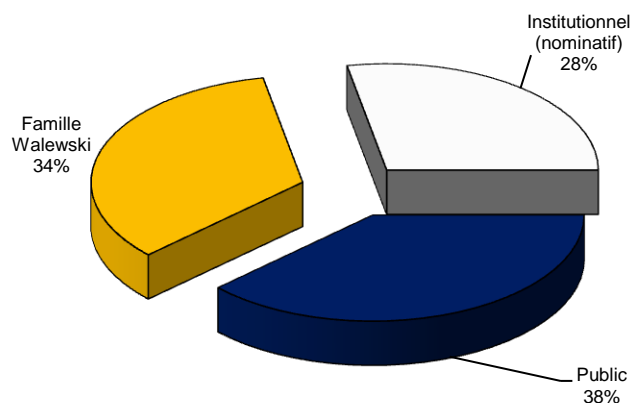
\* 2012 : nombre moyen pondéré d'actions ordinaires : 5 726 598

## ACTIONNARIAT

### Répartition des actions au 30 juin 2012



### Répartition des droits de vote au 30 juin 2012



## L'agenda du 2<sup>ème</sup> semestre 2012

- 31 août 2012**  
 Publication des résultats et du chiffre d'affaires S2
- 5 septembre 2012**  
 Réunion SFAF (Palais Brongniart)
- 14 novembre 2012**  
 Chiffre d'affaires du 3<sup>ème</sup> trimestre 2012
- 14 février 2013**  
 Chiffre d'affaires du 4<sup>ème</sup> trimestre 2012
- Semaine du 25 mars 2013**  
 Résultats annuels 2012

## Vos contacts

**TOUAX** +33 1 46 96 18 00  
 E-mail [touax@touax.com](mailto:touax@touax.com)  
 Alexandra BARDIOT [a.bardiot@touax.com](mailto:a.bardiot@touax.com)

**GILBERT DUPONT SDB**  
 Analyste Financier +33 1 40 22 41 13  
 Denise BOUCHET [denise.bouchet@gilbertdupont.fr](mailto:denise.bouchet@gilbertdupont.fr)

**ACTIFIN**  
 Agence de communication +33 1 56 88 11 11  
 Christophe de Lylle [cdelylle@actifin.fr](mailto:cdelylle@actifin.fr)

**SITE INTERNET** [www.touax.com](http://www.touax.com)

