

INFORMATIONS SEMESTRIELLES

Lettre n° 13
2007

Le message des gérants

« Avec sa position de leader européen en conteneurs maritimes et en barges fluviales et de challenger en constructions modulaires et en wagons de fret, notre Groupe cent cinquantaire est bien placé pour répondre à l'essor de l'externalisation des actifs non stratégiques des entreprises et leurs recours à la location en garantissant à ses clients mobilité, flexibilité et rapidité de mise à disposition. Le chiffre d'affaires consolidé s'élève à 278,2 millions d'euros au 31 décembre 2007 en hausse de 10 % et le résultat net part du groupe à 11,7 millions d'euros en hausse de 63 %. Le Groupe, résolument tourné à l'international (89 % de son chiffre d'affaires est réalisé à l'étranger), bénéficie d'excellents fondamentaux structurels et d'une très bonne visibilité (croissance des échanges mondiaux, libéralisation du fret ferroviaire, nécessité de renouveler le parc ancien de matériels ferroviaires et fluviaux, besoin d'infrastructure en Europe de l'Est et prise de conscience environnementale).

La croissance mondiale des flux inter-Asie et l'ouverture de pays émergents au marché du transport conteneurisé maintiennent le dynamisme mondial et contribuent à la poursuite des échanges mondiaux favorable à la division Conteneur Maritime.

Les besoins structurels de l'Europe de l'Est associés à la stratégie du Groupe de maîtriser la production de ses modules permettent à la division Modulaire de baisser ses prix de revient et d'améliorer sa productivité tout en augmentant sa capacité à répondre aux attentes des clients. L'accroissement conséquent de son parc répond aux besoins structurels de cette partie de l'Europe.

Les préoccupations environnementales, les nécessités de renouvellement de la flotte et l'élargissement de l'Europe de l'Est permettent à la division Fluviale de réinvestir durablement.

La dérégulation du fret ferroviaire, la libéralisation des échanges en Europe et les importants besoins de transport écologique offrent à la division Wagon l'opportunité d'affirmer sa politique de développement et d'investissement.

Les perspectives de l'année 2008 présentent une conjoncture internationale toujours favorable à nos activités. Le taux de croissance mondiale est estimé à plus de 4 % (source FMI). ».

Les Gérants

TOUAX est coté à Paris sur NYSE EURONEXT – Euronext Paris Compartiment B (Code ISIN FR0000033003).

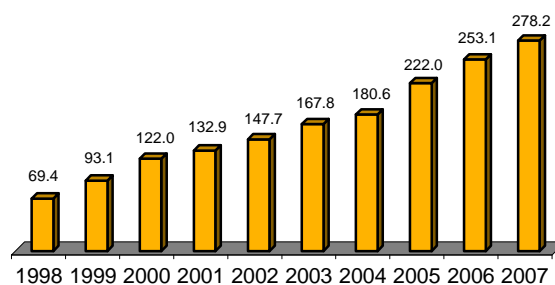
Marché - Activité

Le groupe TOUAX est un loueur opérationnel qui achète, loue et vend des matériels mobiles standardisés, détenus en propre ou exploités pour le compte d'investisseurs. Le Groupe développe son activité dans 4 types de produits :

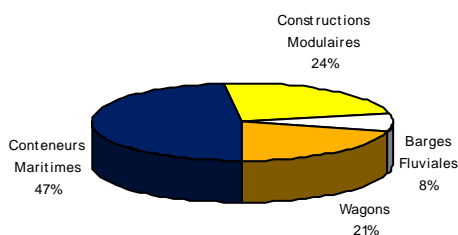
- les conteneurs maritimes, 1er loueur en Europe continentale, 9e mondial,
- les constructions modulaires, 3e loueur européen, 5e mondial,
- les barges fluviales, leader en Europe (vrac sec),
- les wagons, 2e loueur européen de wagons intermodaux.

Le groupe gère près de 1 milliard d'euros au 31 décembre 2007 contre 791 millions d'euros au 31 décembre 2006.

ÉVOLUTION DU CHIFFRE D'AFFAIRES EN M€



CHIFFRE D'AFFAIRES PAR ACTIVITÉ
31 décembre 2007



Données Financières

CHIFFRES CLÉS

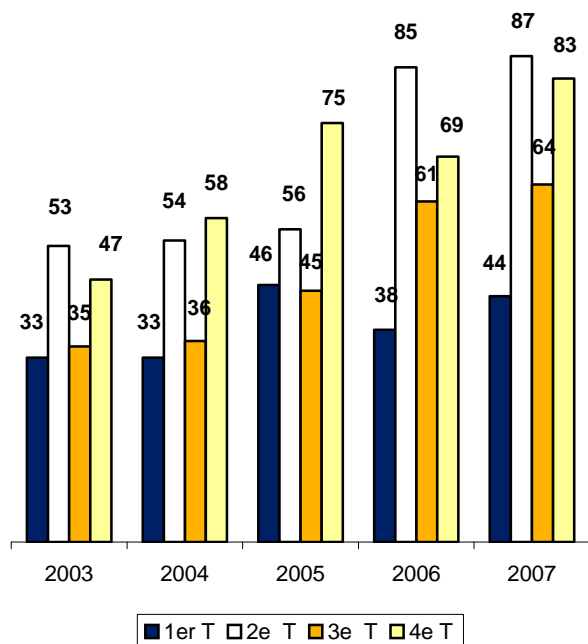
	31.12.2007	31.12.2006	31.12.2005	31.12.2004	31.12.2003	31.12.2002
(en millions d'euros)	IFRS	IFRS	IFRS	IFRS	CRC- 99-02	CRC- 99-02
Chiffre d'affaires	278,16	253,13	222,00	180,58	167,70	147,68
EBITDA	96,21	78,36	62,83	49,5	43,08	47,77
Résultat d'exploitation	85,03	69,93	55,30	43,7	34,99	38,01
Revenus locatifs dus aux investisseurs	-61,57	-54,69	-46,68	-36,86	-30,88	-27,57
Résultat courant	14,26	10,64	5,96	3,1	1,07	5,43
Résultat net part du groupe	11,72	7,2	4,1	3,2	2,57	2,52
Effectif	575	348	345	308	277	299
Capitaux propres (y compris minoritaires)	68,5	60,47	56,22	34	46,76	52,18
Endettement financier net	158,68	85	65,36	40,5	52,24	64,40
Total Bilan	377,93	261,8	206,3	179,6	171,63	186,44

(1) les opérations courantes de cession de matériels immobilisés sont incluses dans l'EBITDA à compter de l'exercice 2002.

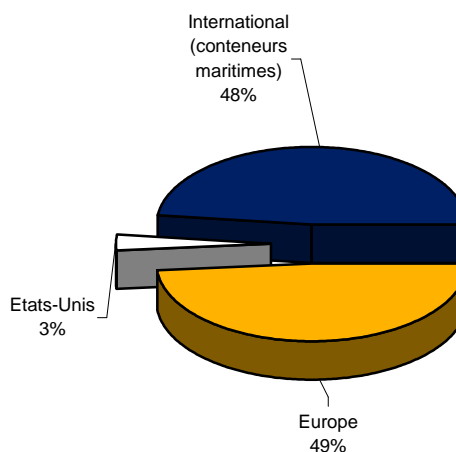
ÉVOLUTION DES FLOTTES

(en quantité)	En propriété			En gestion			Total		
	2007	2006	2005	2007	2006	2005	2007	2006	2005
Conteneurs Maritimes (Equivalent 20')	51 614	34 367	32 722	386 581	332 683	256 182	438 195	367 050	288 904
Constructions Modulaires (nbre d'unité)	20 128	13 079	9 475	10 349	11 235	12 345	30 477	24 314	21 820
Barges fluviales (cale en tonnes)	278 728	279 222	281 482	53 871	58 897	97 981	332 599	338 119	379 463
Wagons (nbre de plateforme)	1 624	942	581	3 800	3 249	2 510	5 424	4 191	3 091

ÉVOLUTION DU CHIFFRE D'AFFAIRES TRIMESTRIEL en M€



RÉPARTITION GÉOGRAPHIQUE DU CHIFFRE D'AFFAIRES 31 décembre 2007



TOUAX aujourd'hui et demain

REVENUS PAR NATURE D'ACTIVITÉ

	2007	2006	variation en %
<i>(en milliers d'euros)</i>			
CA locatif et prestations de service	170 286	150 561	13%
Vente de matériels	107 285	102 143	5%
Autres	589	427	38%
Total	278 160	253 131	10%

REVENUS PAR SECTEUR D'ACTIVITÉ

	2007	2006	variation en %
<i>(en milliers d'euros)</i>			
Conteneurs maritimes	133 614	120 271	11%
Constructions modulaires	65 390	52 980	23%
Barges fluviales	20 890	30 703	-32%
Wagons et divers	58 266	49 177	18%
Total	278 160	253 131	10%

Le chiffre d'affaires au 31 décembre 2007 (278,2 m€) présente une hausse de 10 % comparé au 31 décembre 2006 (253,1 m€).

La division conteneurs maritimes profite de la croissance des flux inter-Asie et de l'ouverture de nouveaux marchés tels que l'Inde. En augmentant son parc locatif la division s'octroie la possibilité de répondre favorablement à la demande et voit ainsi la progression régulière de son chiffre d'affaire +22 % en 2007 contre +13,6 % en 2006. Le chiffre d'affaires vente se maintient.

La diversification **de la division constructions modulaires** dans le domaine de la fabrication de modules permet au Groupe de se positionner en leader sur le marché de l'Europe de l'Est. L'accroissement conséquent de son parc répond aux besoins structurels de cette partie de l'Europe. L'augmentation du chiffre d'affaires en est corrélative : +23,3 %.

Suite à la cession d'une société d'affrètement non stratégique fin 2006 afin de recentrer son activité sur les

fleuves à fort potentiel, **la division barges fluviales** baisse son chiffre d'affaires de 32,5 % sans impact négatif sur le résultat 2007. Le renforcement de la législation européenne, l'essor économique des pays de l'Est et l'essor de l'exportation des pays agricoles et de minerai de fer en Amérique Latine devraient permettre au Groupe de gagner des parts de marché et de dynamiser la division.

La dérégulation du fret ferroviaire et la libéralisation des échanges en Europe font du transport par rail un mode de transport imbattable sur longue distance. **La division wagons** bénéficie également du besoin en renouvellement du parc existant (30 ans d'âge moyen). Ce contexte économique donne à la division wagon la possibilité de confirmer son positionnement sur le marché de la location en augmentant son chiffre d'affaires locatif de 38,5 %.

PERSPECTIVES POUR 2008

Les perspectives de l'année 2008 présentent une conjoncture internationale toujours favorable (taux de croissance +4 % - source FMI) aux activités du Groupe.

Au premier trimestre de cette année, le Groupe a réalisé une augmentation de capital avec maintien du droit préférentiel de souscription et l'émission de BSA pour un montant de 24 millions d'euros. Cette émission sursouscrite est destinée à financer la croissance et notamment l'acquisition pour compte propre de nouveaux matériels.

Compte tenu des investissements réalisés en 2007 (dont les revenus locatifs seront surtout perçus en 2008), et du bon carnet de commande en cours, le Groupe Touax confirme une tendance très positive avec pour objectif une hausse minimum de 30 % de son résultat net consolidé.

RAPPEL HISTORIQUE

1855	Création de la Compagnie de Touage de la Basse Seine et de l'Oise
1898	Création de TOUAX (sous le nom de SGTR, Société de Touage et de Remorquage), société née de la fusion de la Compagnie de Touage de la Basse Seine et de l'Oise et de la Société de Touage et de Remorquage sur la Seine et sur l'Oise : TOUAX possédait alors 14 toueurs et 11 remorqueurs
1906	Cotation au Marché Comptant de la Bourse de Paris le 17 mai
1931	Fin de la concession du touage
1946	Augmentation de capital pour financer la restauration du matériel
1955	Premiers investissements dans l'activité wagons
1973	Lancement de l'activité constructions modulaires
1975	Lancement de l'activité conteneurs maritimes
1978	Création de l'activité gestion pour compte de tiers
1981	Développement international avec la création de TOUAX Corporation aux États-Unis
1985	Acquisition de la société de gestion de conteneurs maritimes Gold Container Corporation
1994	Adoption de la dénomination TOUAX
1999	Admission sur le Second Marché de la Bourse de Paris
2001	Création de la filiale TOUAX RAIL Ltd à Dublin pour le développement de l'activité wagons
2002	Intégration du segment NextPrime d'EURONEXT
2005	Rachat de 100 % de l'activité wagons
2006	Centenaire de cotation boursière et plus de 150 ans de distribution de dividende sans discontinuité.
2007	Création de la première unité de fabrication de Modules en France (à Mignières près de Chartres). Touax rachète aussi un site de production en Europe de l'Est.
2008	Passage au compartiment B d'Euronext Paris et nouvelle augmentation de capital.

Côté Bourse

Exercice 31 décembre 2007

Code Reuter	TETR.PA
Code ISIN	FR0000033003
Nombre de titres	3 897 704
Cours le 31 décembre 2007	40,19
Extrêmes 31 décembre 2007	41,99 € 22,5 €
Echanges journaliers moyens 31 décembre 2007	6 177
Capitalisation boursière au 31 décembre 2007	156,65 M€
Capitaux propres au 31 décembre 2007	68,50 M€
Capitaux propres au 31 décembre 2006	60,47 M€
PER 2007	13,35
Dividende global 2007	1,00
Rendement global au 31 décembre 2007	2,50%

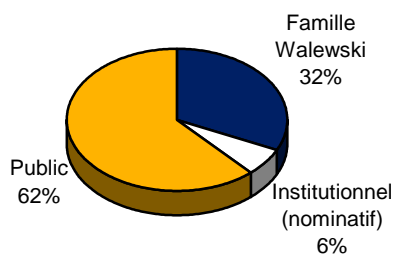
Données par action (en €)	2007	2006	2005	2004
Résultat net par action	3,01**	1,86 *	1,40	1,12
EBITDA par action	24,68	20,16	16,69	17,44
Cours + haut	41,99	27,30	23,72	21,2
Cours + bas	22,5	20	19,25	14,55

* nombre moyen pondéré d'actions ordinaires = 3 873 294

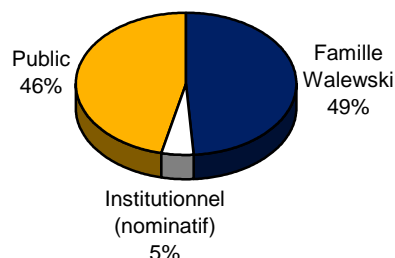
** nombre moyen pondéré d'actions ordinaires = 3 888 828

ACTIONNARIAT

Répartition des actions – 31 décembre 2007



Répartition des droits de vote - 31 décembre 2007



L'agenda du 1er semestre 2008

- **25 mars 2008**
Réunion SFAF
- **Semaine du 12 mai 2008**
Chiffre d'affaires du 1er trimestre 2008
- **Le 18 juin 2008**
Assemblée Générale des Actionnaires

Vos contacts

TOUAX +33 1 46 96 18 00
E-mail touax@touax.com
Raphaël WALEWSKI rwalewski@touax.com

CONTACT PRESSE
Sylvie Jovillard Conseil +33 6 20 50 19 89
Sylvie Jovillard jovillard.conseil.sylvie@wanadoo.fr

GILBERT DUPONT SDB
Analyste Financier +33 1 40 22 41 13
Denise BOUCHET denise.bouchet@gilbertdupont.fr

AUREL LEVEN SECURITIES
Analyste Financier +33 1 53 89 57 77
Louis BOUJARD lboujard@aurel-leven.com

FORTIS
Analyste Financier +33 1 55 67 72 43
Claire DERAY claire.deray@fortis.com

ACTUS
Agence de communication
Samuel BEAUPAIN +33 1 53 67 36 49
sbeaupain@actus.fr

SITE INTERNET www.touax.com